

Nazwa kwalifikacji: **Przygotowywanie oraz wykonywanie prac graficznych i publikacji cyfrowych**
Symbol kwalifikacji: **PGF.04**
Numer zadania: **01**
Wersja arkusza: **SG**

Wypełnia zdający

Numer PESEL zdającego*

--	--	--	--	--	--	--	--	--	--	--	--	--	--	--	--	--	--	--	--

Numer stanowiska

--	--	--

Miejsce na naklejkę z numerem
PESEL i z kodem ośrodka

Czas trwania egzaminu: **180** minut

PGF.04-01-26.01-SG

EGZAMIN ZAWODOWY

Rok 2026

CZĘŚĆ PRAKTYCZNA

**PODSTAWA PROGRAMOWA
2019**

Instrukcja dla zdającego

1. Na pierwszej stronie arkusza egzaminacyjnego wpisz w oznaczonym miejscu swój numer PESEL*, numer stanowiska i naklej naklejkę** z numerem PESEL i z kodem ośrodka.
2. Sprawdź, czy arkusz egzaminacyjny zawiera 6 stron i nie zawiera błędów. Ewentualny brak stron lub inne usterki zgłoś przez podniesienie ręki przewodniczącemu zespołu nadzorującego.
3. Zapoznaj się z treścią zadania oraz stanowiskiem egzaminacyjnym. Masz na to 10 minut. Czas ten nie jest wliczany do czasu trwania egzaminu.
4. Czas rozpoczęcia i zakończenia pracy zapisze w widocznym miejscu przewodniczący zespołu nadzorującego.
5. Wykonaj samodzielnie zadanie egzaminacyjne. Przestrzegaj zasad bezpieczeństwa i organizacji pracy.
6. Po zakończeniu wykonania zadania pozostaw arkusz egzaminacyjny z rezultatami wykonania zadania na swoim stanowisku lub w miejscu wskazanym przez przewodniczącego zespołu nadzorującego.
7. Po uzyskaniu zgody zespołu nadzorującego możesz opuścić salę/miejsce przeprowadzania egzaminu.

Powodzenia!

* w przypadku braku numeru PESEL – seria i numer paszportu lub innego dokumentu potwierdzającego tożsamość

** w przypadku otrzymania naklejki

Zadanie egzaminacyjne

Na podstawie informacji zawartych w arkuszu egzaminacyjnym oraz plików z folderu **PGF.04-01-26.01-SG-materialy** umieszczonego na pulpicie komputera przygotuj ulotkę do drukowania cyfrowego.

Hasło do folderu to **Soczek123**

Zadanie wykonaj na przygotowanym stanowisku egzaminacyjnym, wyposażonym w komputer z niezbędnym oprogramowaniem. Rezultaty pracy zapisz na pulpicie komputera w folderze nazwanym swoim numerem PESEL:

- wektorowe logo jako plik otwarty oraz w formacie PDF o nazwie *logo*
- bitmapy w formacie TIFF, zachowując nazwy plików źródłowych
- projekt ulotki ze spadami jako plik otwarty z warstwami oraz w formacie PDF zapisane w plikach o nazwie *ulotka*
- impozycję ulotki zapisaną w formacie PDF pod nazwą *impozycja*

Folder nazwany swoim numerem PESEL (zawierający pliki z wszystkimi rezultatami), nagraj na płytę CD/DVD. Po zakończeniu pracy zgłoś przez podniesienie ręki chęć sprawdzenia nagranej przez siebie płyty na wyznaczonym do tego stanowisku. Po uzyskaniu zgody przewodniczącego Zespołu Nadzorującego podejdź do stanowiska i sprawdź jakość nagrania poprzez otwarcie każdego pliku nagranych na płytę. W przypadku negatywnego wyniku pierwszej próby sprawdzenia masz możliwość ponownego nagrania płyty CD/DVD i sprawdzenia jakości nagrania. Sprawdzoną płytę opisz swoim numerem PESEL i pozostaw wraz z arkuszem egzaminacyjnym na swoim stanowisku.

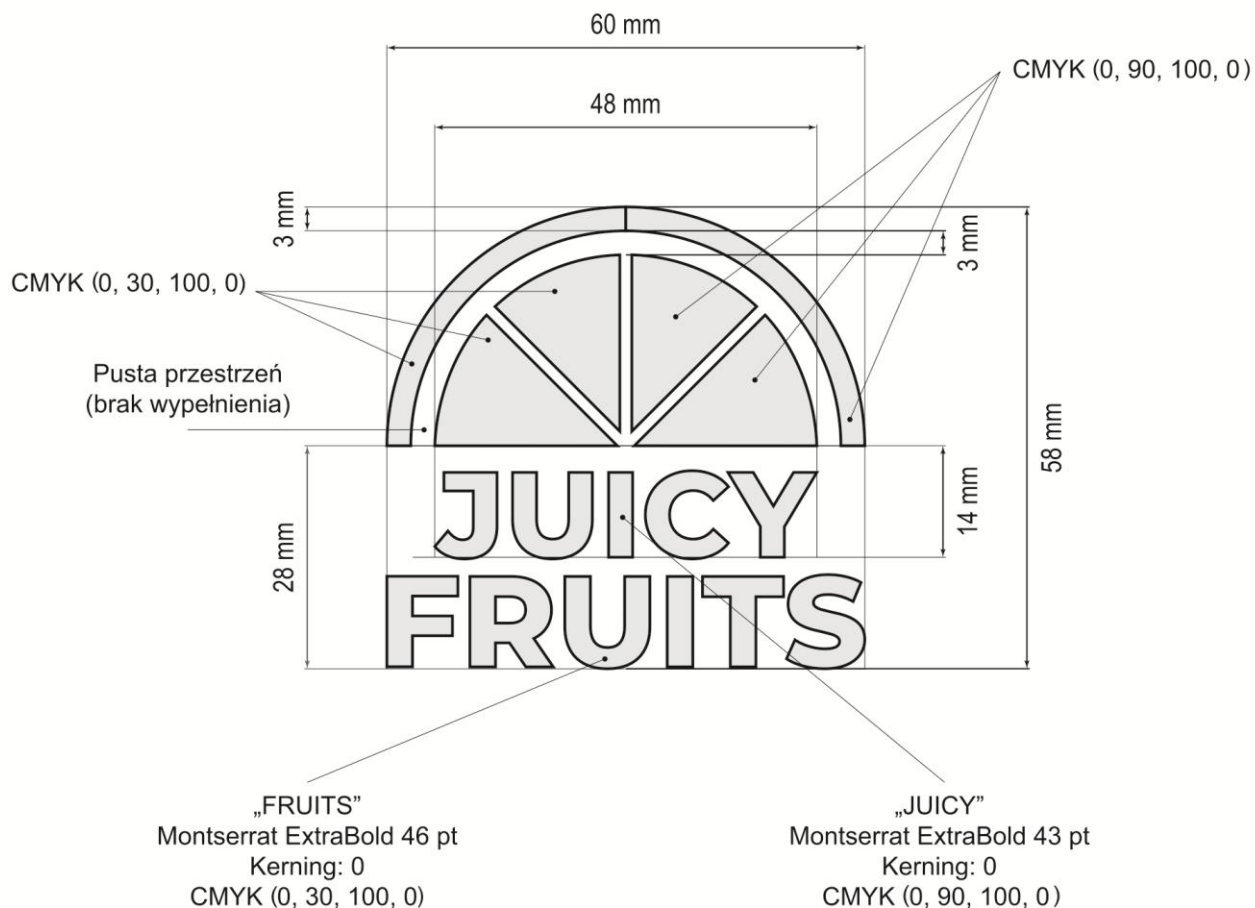
Wytyczne dotyczące przygotowania projektu

<p><i>logo</i></p>	<ul style="list-style-type: none"> – wykonaj wektorowe logo – projekt przygotuj zgodnie ze szkicem konstrukcji znaku graficznego umieszczonym na rysunku 1 – logo wypełnia całą powierzchnię obszaru roboczego (60 × 58 mm) – logo zapisz pod nazwą <i>logo</i>: <ul style="list-style-type: none"> • w formacie PDF • w pliku otwartym używanej aplikacji – kopię pliku zapisz pod nazwą <i>logo_kopia</i> dla pakietu Adobe w wersji CS6 lub dla programu CorelDRAW w wersji 17.0
<p><i>foto_1</i> <i>foto_2</i> <i>foto_3</i> <i>foto_4</i></p>	<ul style="list-style-type: none"> – wykorzystaj pliki <i>foto_1.jpg</i>, <i>foto_2.jpg</i>, <i>foto_3.jpg</i>, <i>foto_4.jpg</i>, które znajdują się w folderze PGF.04-01-26.01-SG-materiały umieszczonym na pulpicie komputera – wykonaj kadrowanie i wszystkie bitmapy przygotuj bez zniekształceń w rozmiarze 55 mm x 55 mm – rozdzielczość 300 ppi – tryb kolorów CMYK – bitmapy zapisz w formacie TIFF
<p><i>foto_5</i></p>	<ul style="list-style-type: none"> – wykorzystaj plik <i>foto_5.jpg</i>, który znajduje się w folderze PGF.04-01-26.01-SG-materiały umieszczonym na pulpicie komputera – usuń tło z pliku <i>foto_5.jpg</i> - prawidłowa selekcja (płynny przebieg linii konturowej, brak ubytków na krawędziach obiektów oraz pozostałości tła) – wykonaj kadrowanie i przygotuj bitmapę bez zniekształceń w rozmiarze 52,5 mm x 45 mm – rozdzielczość 300 ppi – tryb kolorów CMYK – zapisz plik w formacie TIFF z zachowaniem przezroczystości
<p><i>tło_1</i></p>	<ul style="list-style-type: none"> – wykorzystaj plik <i>tło_1.jpg</i>, który znajduje się w folderze PGF.04-01-26.01-SG-materiały umieszczonym na pulpicie komputera – obróć obraz o 90 stopni zgodnie z ruchem wskazówek zegara – przeprowadź korekcję tonalną za pomocą warstwy dopasowania: maksymalnie zmniejsz nasycenie obrazu, rozjaśnij obraz o 50% – wykonaj kadrowanie, bitmapę przygotuj w rozmiarze 144 mm x 204 mm – rozdzielczość 300 ppi – tryb kolorów CMYK – zapisz plik z zachowaniem warstw w formacie aplikacji, w której został wykonany
<p><i>ulotka</i></p>	<ul style="list-style-type: none"> – wykonaj projekt ulotki zgodnie ze szkicami umieszczonymi na <i>rysunku 2</i> i <i>rysunku 3</i> – umieść tekst z pliku <i>tekst.docx</i> znajdującego się w folderze PGF.04-01-26.01-SG-materiały umieszczonym na pulpicie komputera – umieść w projekcie ilustracje w rozdzielczości 300 ppi – wykonany projekt ulotki zapisz pod nazwą <i>ulotka</i> w pliku otwartym i w formacie PDF w jakości drukarskiej CMYK, 300 ppi, spady: 2 mm, bez znaczników drukarskich – kopię pliku zapisz pod nazwą <i>ulotka_kopia</i> dla pakietu Adobe w wersji CS6 lub dla programu CorelDRAW w wersji 17.0 – awers oraz rewers zapisz w jednym pliku
<p><i>impozycja</i></p>	<ul style="list-style-type: none"> – wykonaj ekonomiczną impozycję obu stron ulotki z przeznaczeniem do drukowania cyfrowego na arkuszu formatu SRA3 – na impozycji uwzględnij wyłącznie linie cięcia – plik impozycji zapisz jako <i>impozycja</i> w formacie PDF

Czas przeznaczony na wykonanie zadania wynosi 180 minut.

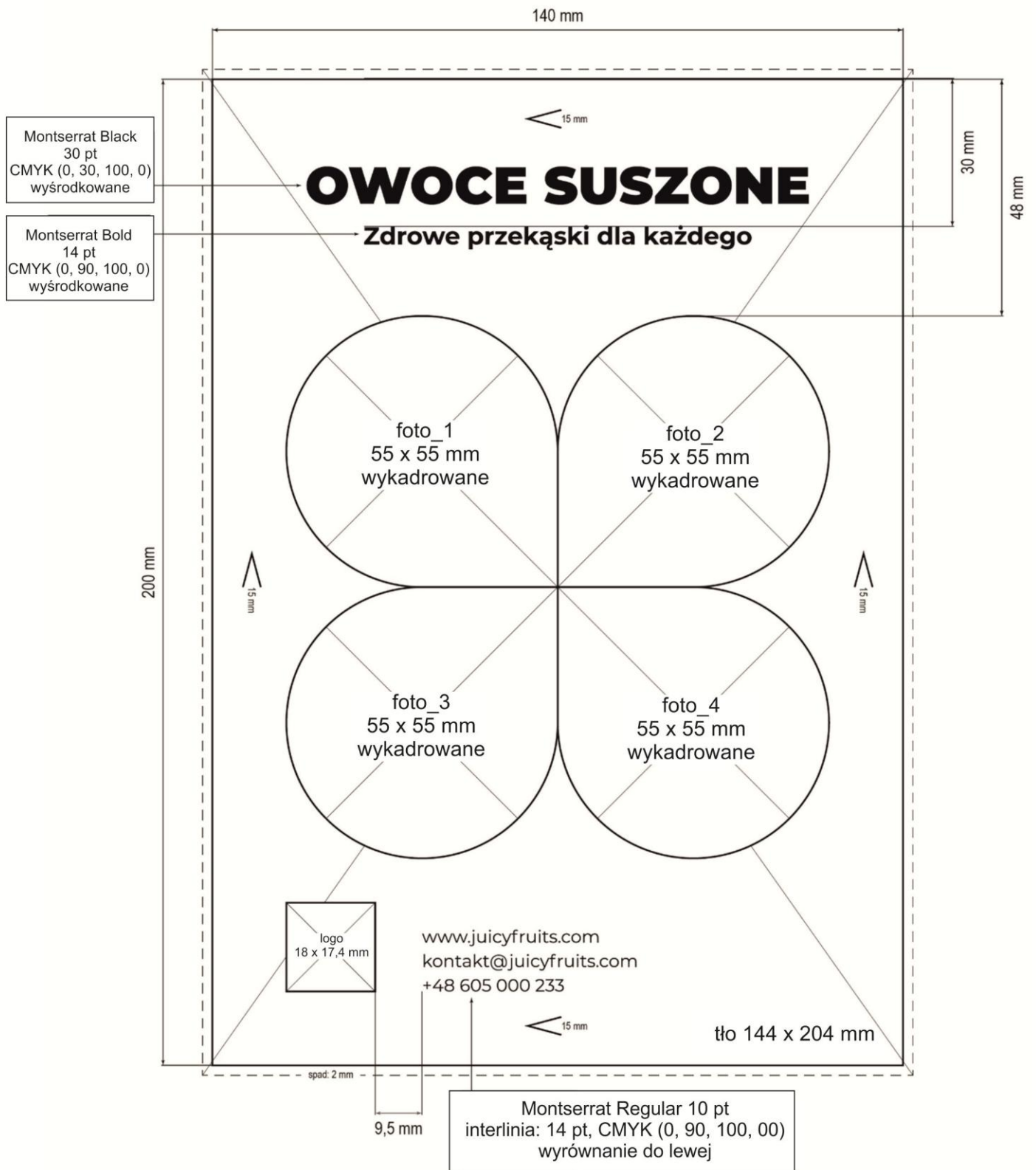
Ocenię będzie podlegać 5 rezultatów:

- wektorowe logo
- bitmapy
- projekt ulotki – awers
- projekt ulotki – rewers
- plik PDF i impozycja ulotki.

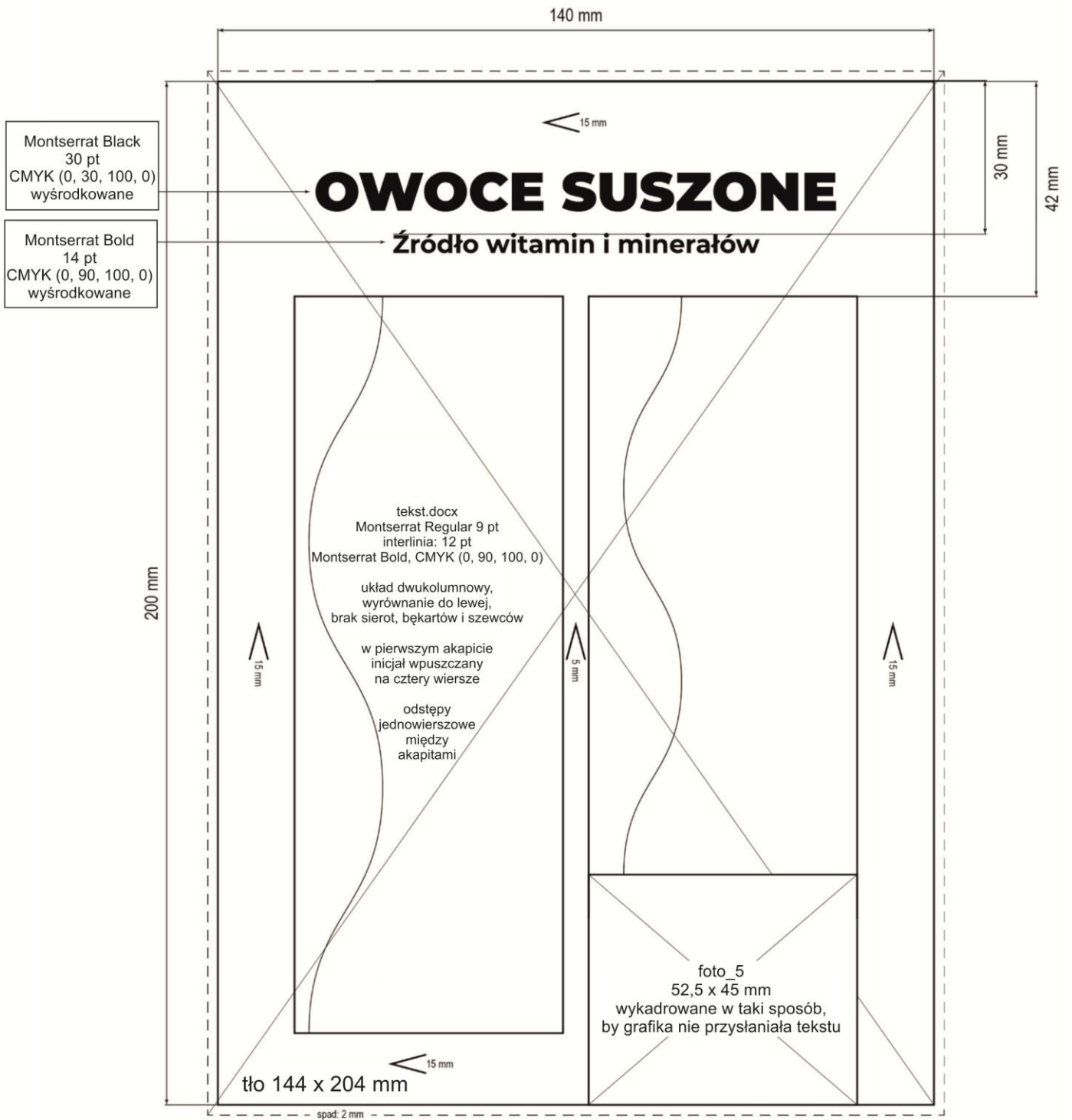


Uwaga: elementy kompozycji posiadają wyłącznie wypełnienie, brak obrysu.

Rysunek 1. Szkic logo



Rysunek 2. Szkic pierwszej strony ulotki



Rysunek 3. Szkic drugiej strony ulotki

